

La vinculación universitaria desde el programa académico de nutrición de la UAZ, una estrategia de aprendizaje en formación y trabajo en escenarios reales.



- El enlace teoría-práctica en el proceso de enseñanza aprendizaje en el nivel superior, hace de vital importancia el manejo de la teorización de los fenómenos sociales concretos y su reflejo en planteamientos metodológicos idóneos para intervenir en los diferentes escenarios que plantea la realidad inmediata.



- o La complejidad de los fenómenos de salud, requieren de un actuar pertinente, objetivo, ético y comprometido con el desarrollo social e individual del estudiante universitario.



Vinculación y pertinencia social de las IES

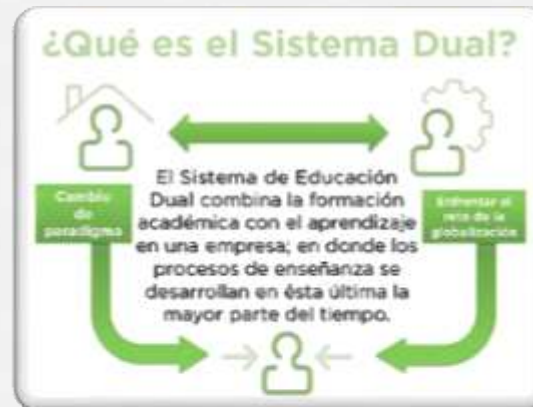
Incorporación de conocimientos y capacidades para el desempeño en los procesos de desarrollo socio-económico.

Visión integral del contexto y análisis de los problemas.

Competencias específicas que el mercado laboral demanda



Modelo Dual: preocupación de emprender procesos de enseñanza-aprendizaje en el contexto inmediato, y en escenarios reales.

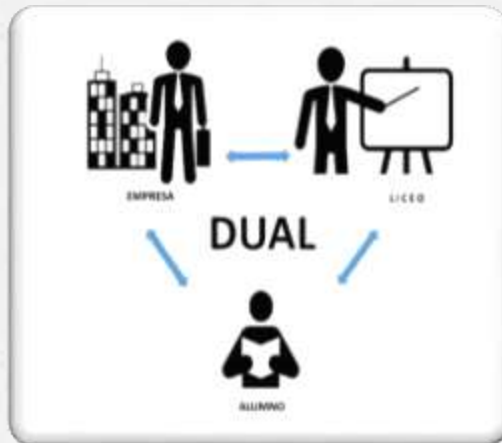


El modelo dual, sus elementos de análisis.

1.- Finalidad amplia.
Formación profesional
para lograr objetivos
económicos, sociales e
individuales.

2. Enfoque de la
profesión docente.
Competencias de
actuación profesional
para un perfil de técnico
profesional capacitado,
flexible y predispuesto a
la movilidad.





3.- Aprendizaje alternativo en el contexto del principio dual.

4.- Formación profesional como tarea colegiada entre estado y economía.

5.- Financiación social de la formación profesional.

6.- Ofertas complementarias con titularidad escolar o extra empresarial

7.- Codificación de los estándares de calidad

8.- Cualificación del personal docente y formativo.

9.- Equilibrio entre normalización y flexibilización.

10.- Desarrollo de bases fundamentales para las decisiones y la configuración.

11.- Aceptación social de la formación y perfeccionamiento profesional.



La implantación del modelo en otros contextos requiere una adecuación a las propias características socio económico y cultural que particularmente se vivan. Dentro del país, es también palpable, la diferenciación que existe entre las diferentes regiones de México y su desarrollo económico.



La transferencia modificada puede involucrar a distintos sectores sensibles a su implantación, es decir, no solo el sector privado debe involucrarse, sino que existe la posibilidad que los diferentes niveles de gobierno y del sector social puedan involucrarse en esta tarea.

Los estándares del modelo dual pueden aplicarse de manera diferenciada y aprovechar sus beneficios en el proceso de enseñanza aprendizaje

Estrategias de prevención

Mejorar :

- Salud
- Condiciones sociales
- Economía
- Medio ambiente
- Alimentación

o Objetivo principal

Desarrollar acciones integrales, intersectoriales, con mayor participación comunitaria y con un enfoque de sustentabilidad en favor de la salud pública e individual.

El modelo académico de la UAZ. Algunas aproximaciones al modelo dual.

- o Es un modelo integral.
- o Promueve una formación integral y de alta calidad científica, tecnológica y humanística.
- o Combina el desarrollo de conocimientos, habilidades, competencias, actitudes y valores.

- o Proporciona una sólida formación que facilita el aprendizaje autónomo y el tránsito de los estudiantes entre niveles y modalidades educativas, instituciones nacionales y extranjeras y hacia el mercado de trabajo.
- o Se expresa en procesos educativos flexibles e innovadores, con múltiples espacios de relación con el entorno.
- o Permite que sus egresados combinen la teoría y la práctica y contribuyan al desarrollo sustentable.



El modelo educativo innovador, como orientación genérica del quehacer educativo, requiere de diferentes prácticas. De este modo, las formas concretas serán aquellas que correspondan a cada función y nivel de estudios, y a los distintos escenarios sociales.



- o Es un modelo flexible.
- o Proporciona un conjunto de opciones para la definición de trayectorias que respondan a los intereses institucionales, sociales e individuales.
- o Facilita la movilidad intra e interinstitucional en la plenitud de posibilidades que ofrecen los programas académicos.
- o Presenta salidas laterales y reglas que facilitan la incorporación de los estudiantes al siguiente nivel de estudios.

- Incorpora permanentemente los avances producidos en la ciencia, la tecnología y la cultura.
- Contempla mecanismos para el diseño y reestructuración de los planes de estudio, en períodos de 2 a 5 años, con el propósito de brindar una formación actualizada y pertinente.

Misión UAZ

- o “Genera, transmite y difunde el conocimiento científico, tecnológico y humanístico, en la perspectiva de inclusión con responsabilidad social; forma profesionistas con perfil integral, crítico y propositivo; ejerce liderazgo y es salvaguardia del patrimonio cultural y natural a través de proyectos emergentes de cara a las demandas del contexto próximo y global, así como a la internacionalización de la oferta educativa en el marco de los valores universales de autonomía, justicia, libertad, tolerancia y compromiso social”.

La experiencia de los procesos de vinculación universitaria en la nutrición poblacional.

- o VISION INTEGRAL
La educación convencional en nutrición, mediante la atención individualizada genera pérdida de recursos, tiempo y productividad

- o PERSPECTIVA MULTIDISCIPLINARIA Y MULTISECTORIAL
- o PARTICIPACIÓN COMUNITARIA.
Estrategias de promoción de la salud que respondan a los problemas sociales y nutricionales.

Estructura metodológica de la nutrición comunitaria

- o 1.- Diagnóstico e identificación de los problemas y el análisis de los factores que lo determinan, acompañado de la caracterización de la población.
- o 2.- Determinación de estrategias. Y diseño de las intervenciones más oportunas en cada caso. Se seleccionan los métodos en función de los objetivos establecidos.
- o 3.- Evaluación.

**METODOLÓGIA PARA LA
INTERVENCIÓN
COMUNITARIA**



1. Diagnóstico de la comunidad

a) Evaluación Preliminar

- Análisis y recolección de los datos
- Identificación de características
- Mapeo y localización
- Construcción del instrumento
- Aplicación de la entrevista

b) Diagnóstico Participativo

- Sensibilización
- Taller participativo

2. Características del grupo

- o Identificar y analizar las características de los actores sociales, quienes conformarán los diversos grupos de trabajo para los programas que surjan a propósito del diagnóstico de comunidad.

3. Evaluación de las necesidades del grupo

- o Jerarquización y priorización de problemas y necesidades identificando en ello los recursos que presentan como grupo; se establece además, la relación con lo problemas propuestos por toda la comunidad en la primera fase.

4. Diseño y planificación de la intervención

- o Justificación
- o Objetivos
- o Metas
- o Sistemas de evaluación
- o Monitoreo
- o Recursos
- o Presupuesto
- o Plan de acción
- o Cronograma

5. Evaluación inicial

- o Se orienta a obtener la línea de base del programa, esta resume información con la que el grupo de trabajo cuenta al inicio de la intervención, para ello debe establecerse indicadores en función a los temas que se trabajaran y el problema que se intentará resolver.

6. Ejecución e implementación

- o Esta fase operativiza todo el trabajo estructurado en las fases anteriores, se implementan las sesiones preparadas en la fase cinco, haciendo uso de estrategias participativas.

7. Evaluación final

- Determina de manera sistemática y objetiva, la relevancia, eficacia, eficiencia e impacto del programa.

8. Diseminación

- Difusión efectiva de programas ejecutados (con resultados conocidos) a la comunidad donde se implementó el programa y a otros entornos organizacionales o sociales.

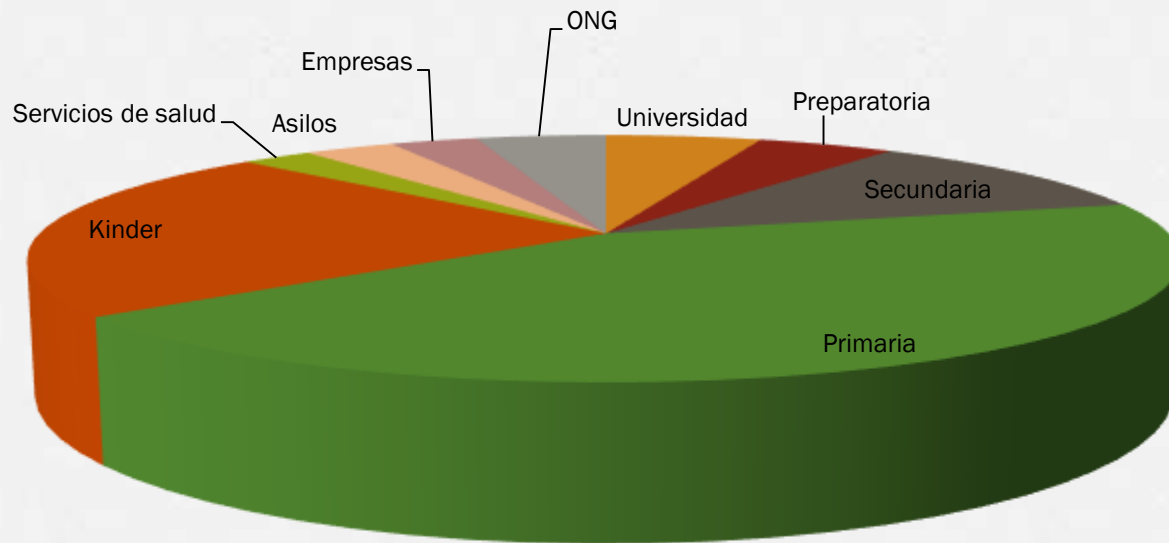
Bibliografía

- Euler, Dieter (2013). *El sistema dual en Alemania- ¿Es posible transferir el modelo al extranjero?*. Fundación Bertelsmann.
- Mori Sánchez (2008). *Una propuesta metodológica para la intervención comunitaria*. Universidad de San Martín de Porres.

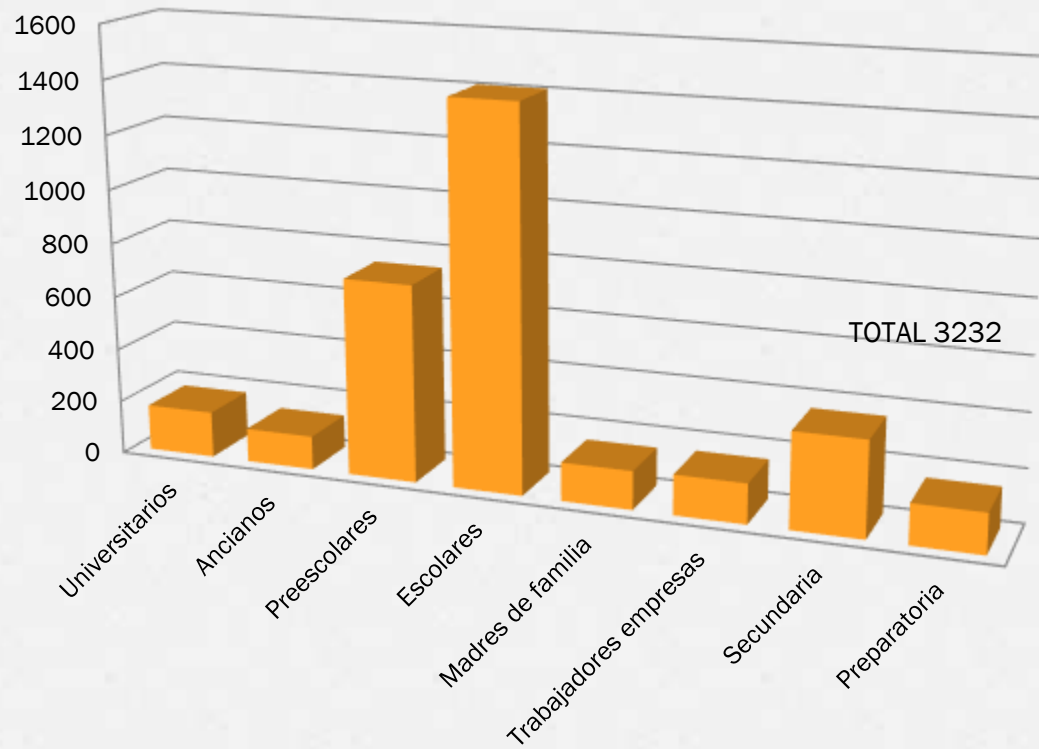
Trabajo comunitario en el programa de la Lic. en Nutrición



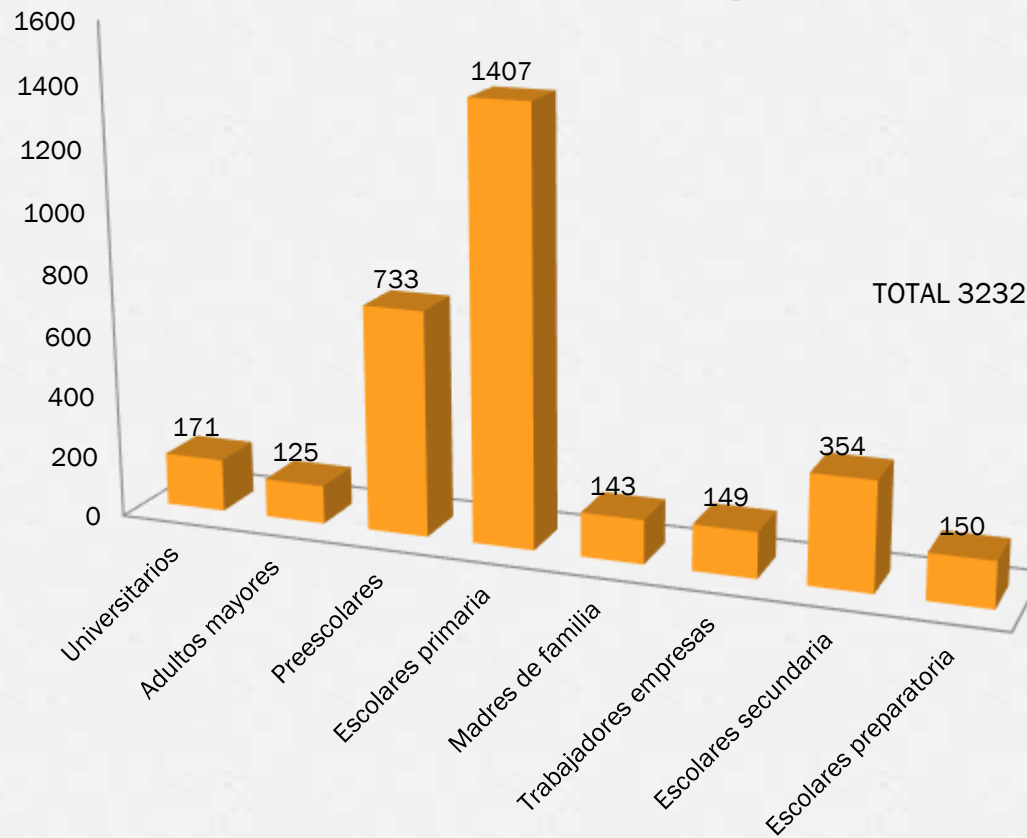
Centros e instituciones



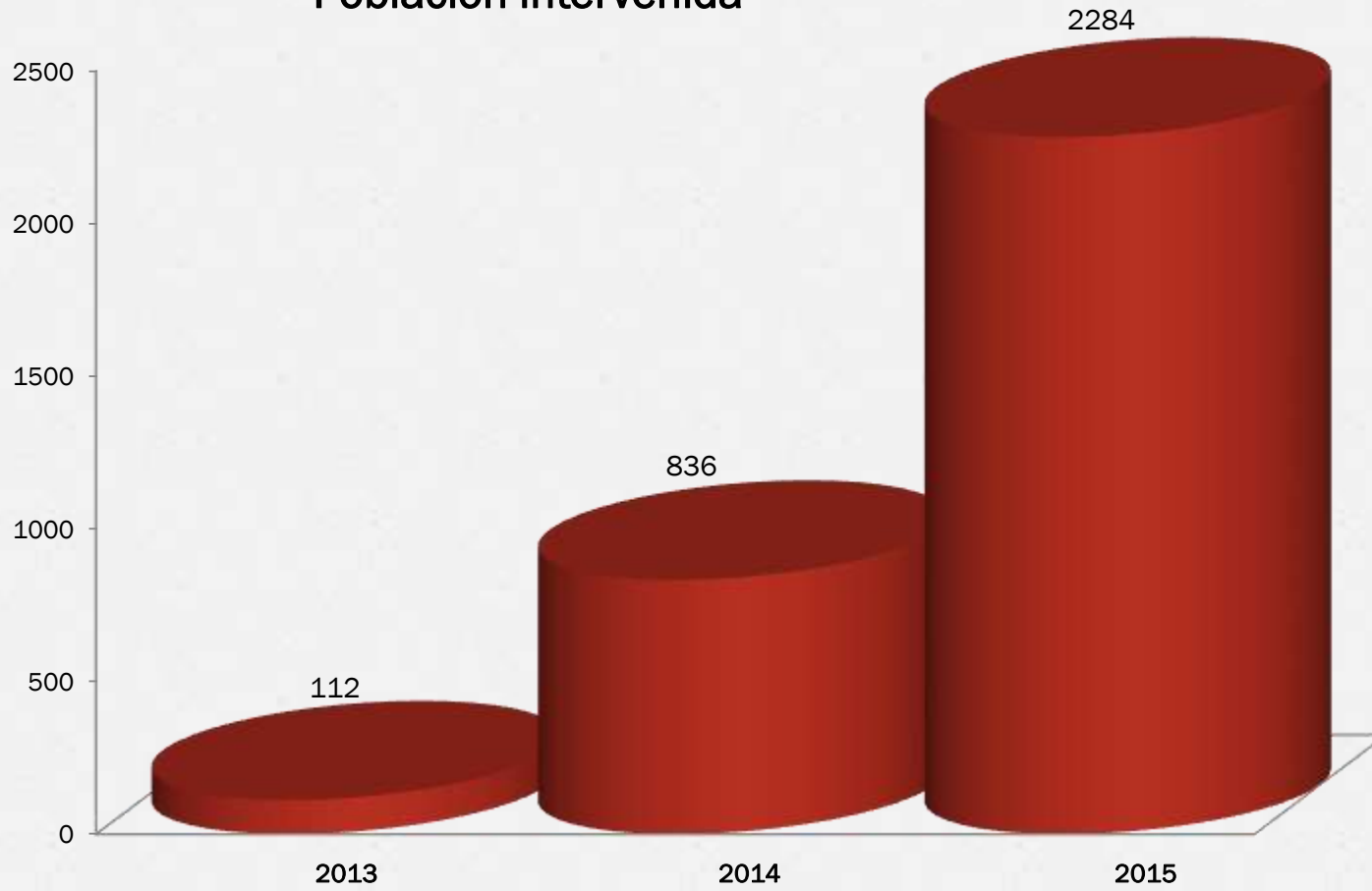
Grupos de Población



Grupos de Población



Población intervenida



¡Gracias!