



La Importancia de una Educación Dual en el Instituciones de Nivel Superior

*Un acercamiento a la implementación y su factibilidad en la
Facultad de Contaduría y Administración de la
Universidad Autónoma de San Luis Potosí*

Dr. Mario Alberto Martínez Rojas
Dra. Adriana Eugenia Ramos Ávila
Dra. Guadalupe Briano Turrent

EDUCACIÓN DUAL EN MÉXICO

Es la formación en la empresa y en la escuela de las y los estudiantes del bachillerato tecnológico, profesional técnico o profesional técnico bachiller de Instituciones Públicas de Educación Media Superior

PALABRAS CLAVE

Educación Dual, Experiencia Profesional e Instituciones de Educación Superior



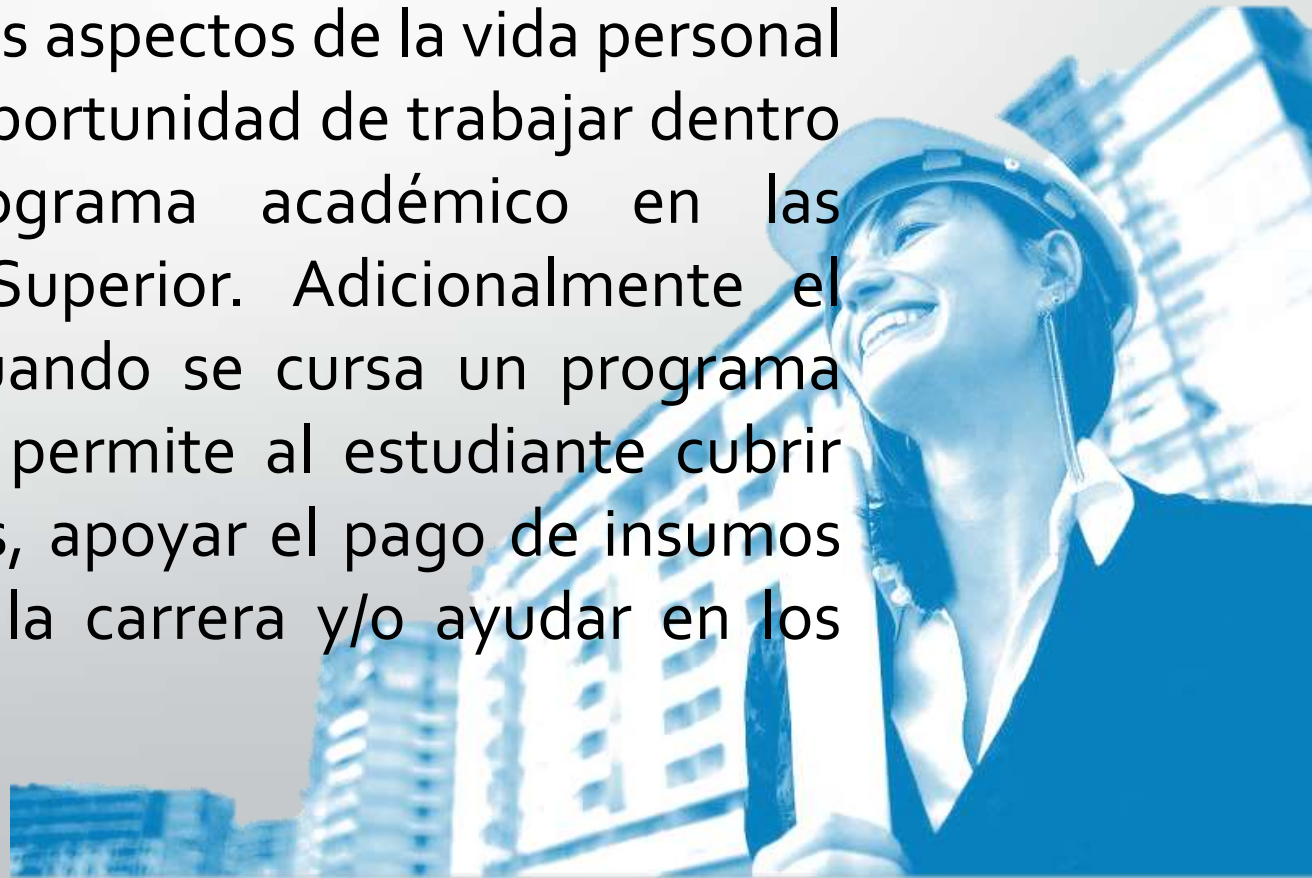
Introducción

Es necesario establecer en las Instituciones de Educación Superior dentro de los programas de estudio un equilibrio armónico entre la formación teórica y la formación práctica. Los jóvenes egresados de la Educación Media Superior Tecnológica se caracterizan por contar con algo de experiencia laboral, pudiendo ser una causal de contratación contra un alumno universitario que no ha tenido practica laboral. Actualmente México se encuentra inmerso dentro del proceso de transformación en desarrollo de una economía moderna y abierta, donde las inversiones extranjeras aumentan cada día por eso la necesidad de evaluar una Educación Dual en el Instituciones de Educación Superior que tenga como principal objetivo el incrementar el número de jóvenes bien capacitados.

¿Por qué es importante tener alguna experiencia laboral al estar estudiando dentro de un programa académico de una Educación Superior?



Se genera una experiencia en el campo profesional, valiosa que será de gran utilidad en el momento de buscar un trabajo ya como profesionista una vez ya egresado. Además, obtener habilidades que serán útiles no solo para otros trabajos sino además para otros aspectos de la vida personal de los alumnos que tienen la oportunidad de trabajar dentro de su estancia en el programa académico en las Instituciones de Educación Superior. Adicionalmente el ejercicio de poder trabajar cuando se cursa un programa educativo a nivel licenciatura permite al estudiante cubrir con algunos gastos personales, apoyar el pago de insumos escolares o la colegiatura de la carrera y/o ayudar en los gastos del hogar.



Beneficios de Estudiar y Trabajar

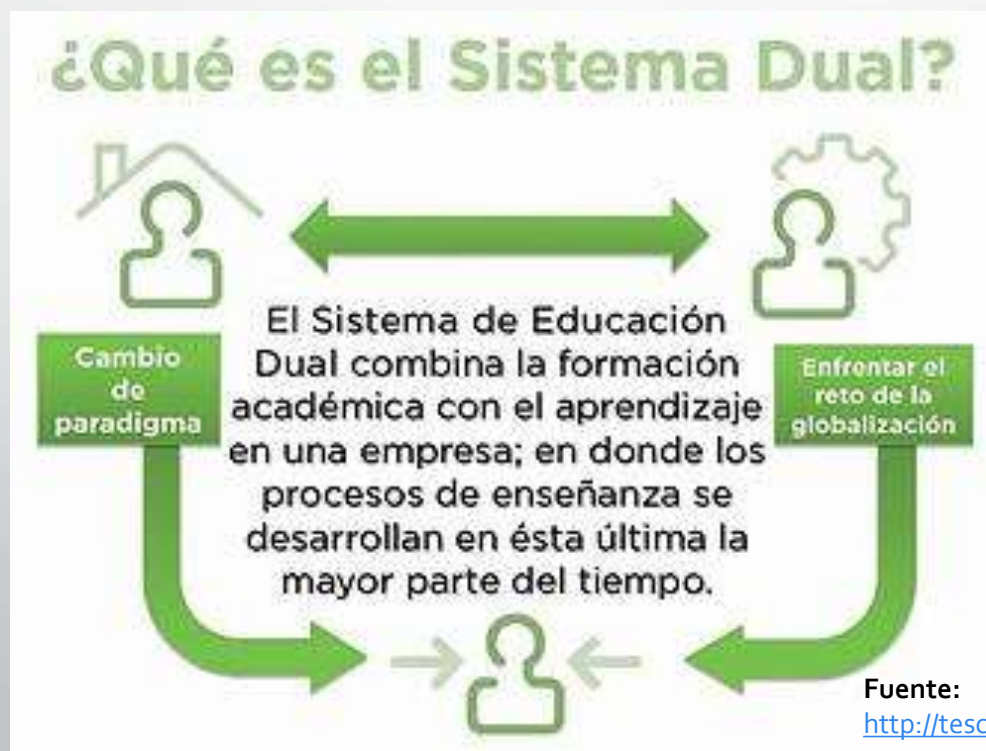
- ✓ Entrada extra de dinero
- ✓ Experiencia laboral valiosa en conocimientos técnicos
- ✓ La capacidad de organización y planificación
- ✓ Entender y pertenecer a una Cultura Organizacional
- ✓ Herramientas comunicacionales
- ✓ Recibir cartas de recomendación para los estudios de posgrado
- ✓ Referencias sólidas sobre su desempeño laboral

Desventajas de Estudiar y Trabajar

- * Menor tiempo para actividades escolares
- * Posible baja del rendimiento académico o descerción escolar.
- * Impacto en los indicadores de eficiencia terminal
- * Tiempo limitado para actividades físicas
- * Menor convivencia en familia
- * Reducción del tiempo para la práctica social con amigos
- * Distanciamientos en relaciones sentimentales (noviazgos, matrimonios)

¿Qué implica una Educación Dual?

Alternando el período de formación en el aula con el espacio del trabajo; desarrollar en los jóvenes las competencias necesarias para que logren un buen desempeño laboral al egresar, sin que se requiera un entrenamiento adicional para iniciar su etapa productiva y diversificar la oferta educativa.

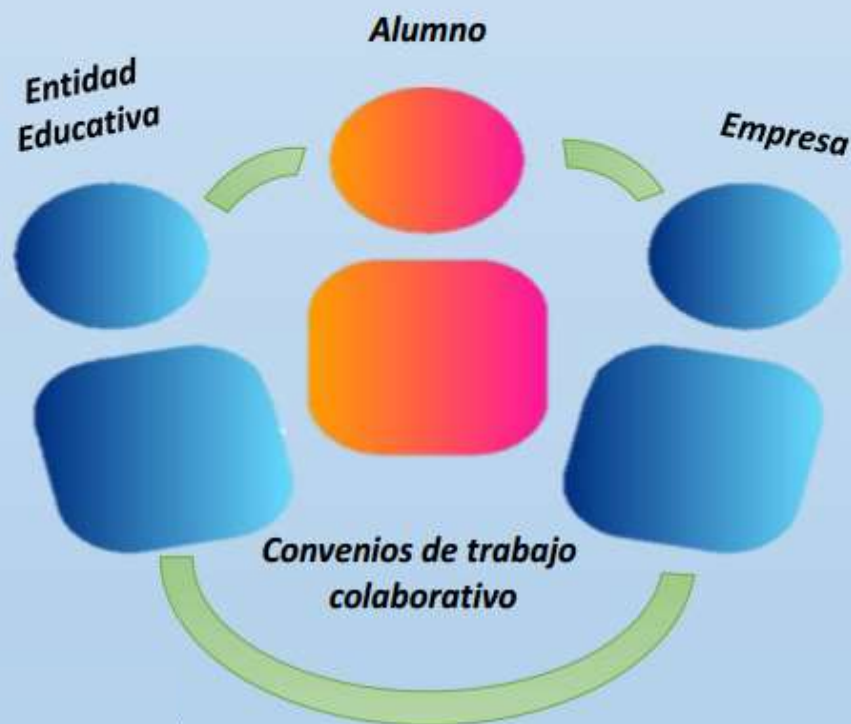


La Formación Dual en México

Con el crecimiento de la industria en nuestro país muchas empresas alemanas establecidas en México, que manejan y conocen la ventaja del sistema dual, son pioneras en la aplicación de la Formación Dual en México. Sus centros de capacitación tienen carácter ejemplar para todo el país.

En México se ha expresado el interés en implementar el Modelo Mexicano de Formación Dual (MMFD) orientado al sistema alemán. Desde 2009, el Instituto Federal de Educación y Formación Profesional (BIBB) y el Colegio Nacional de Educación Profesional (CONALEP) se comprometen en la cooperación estrechamente en el ámbito de la estandarización, la reglamentación y la “formación de formadores”.

ACTORES DE UNA EDUCACIÓN DUAL



En 2013, la Secretaría de Educación Pública (SEP) –en colaboración con la Confederación Patronal de la República Mexicana (COPARMEX) y la Cámara Mexicana-Alemana de Comercio e Industria (CAMEXA) presenta un proyecto piloto de Formación Dual, actualmente en 11 Estados mexicanos más de 1,100 aprendices realizan una formación dual en 155 empresas, en colaboración con cerca de 50 colegios que conforman el sistema CONALEP. Principalmente las carreras que están trabajando bajo el modelo son: Electrónica industrial, máquinas y herramienta, mecatrónica, administración, informática y hospitalidad turística.

Beneficios Modelo Mexicano de Formación Dual

Para los estudiantes bajo el modelo:

- ✓ Vinculación directa con la empresa.
- ✓ Formación pertinente.
- ✓ Desarrollo de competencias para la empleabilidad.
- ✓ Certificación externa.
- ✓ Apoyo económico, a través de la beca salario modalidad formación dual

Beneficios Modelo Mexicano de Formación Dual

Para las Instituciones de Educación Superior:

- ✓ Actualización de planes y programas de estudio.
- ✓ Altas tasas de empleabilidad de egresados.
- ✓ Menor deserción.



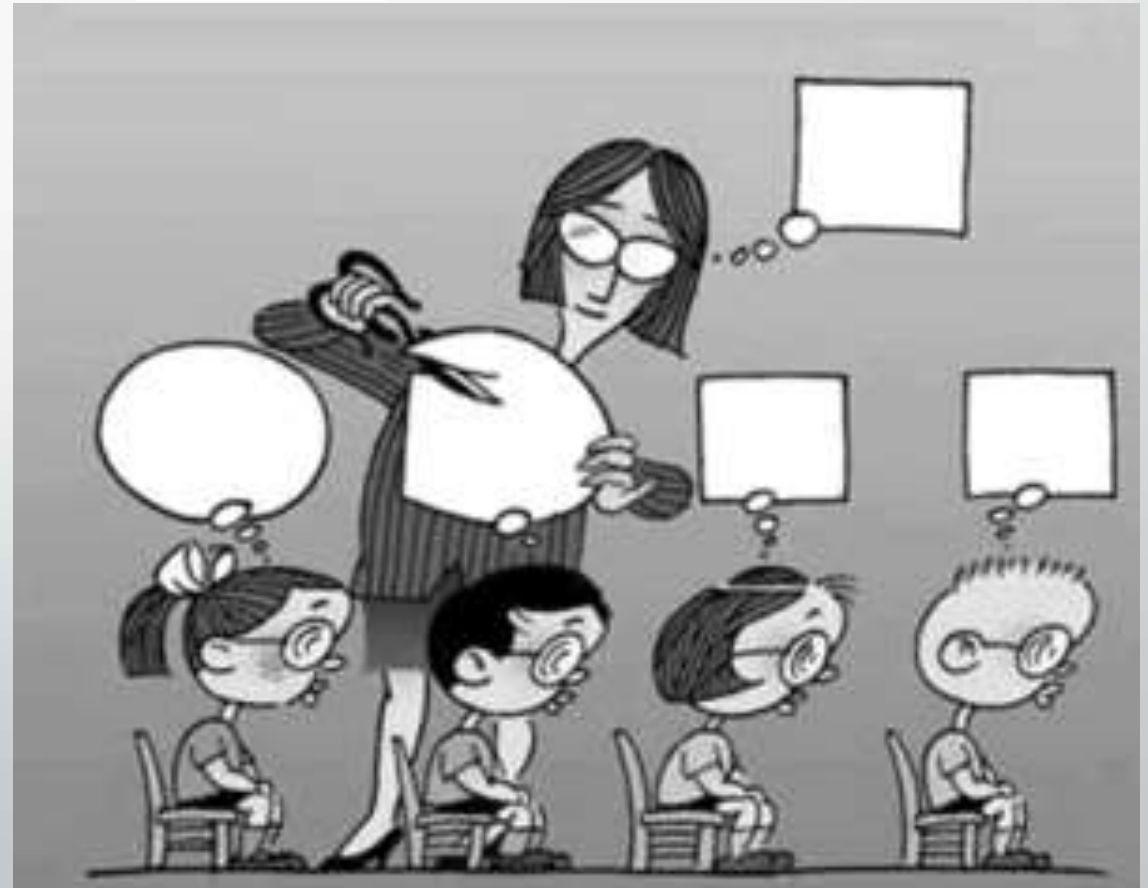
Beneficios Modelo Mexicano de Formación Dual

Para la empresa participantes:

- ✓ Contar con personal calificado acorde con las necesidades de la empresa.
- ✓ Ahorrar los costos de reclutamiento e inducción / entrenamiento.
- ✓ Disminuir la rotación del personal.
- ✓ Reducir el riesgo de emplear personas que no tienen las competencias adecuadas.
- ✓ Contar con trabajadores motivados y leales.
- ✓ Aumentar la productividad y calidad de los productos y procesos.

Problemática en su Implementación en un Sistema de Educación Tradicional

- Planes de estudio cerrados
- Control Escolar
- Normatividad Universitaria
- Maestros Tradicionales
- Modelos inadecuados de evaluación
- Vinculación deficiente con el Sector Laboral



Dificultades de Establecer Consenso Entre los Actores del Modelo

- ✓ No hay claridad entre los objetivos comunes
- ✓ No existen convenios claros entre las partes
- ✓ Generalmente cada uno solo busca su propio bien
- ✓ El compromiso es muy limitado por todas las partes
- ✓ Es un modelo que no tiene mucha difusión
- ✓ Incredulidad del nuevo modelo por parte del sector educativo
- ✓ Poco seguimiento al modelo
- ✓ Modelos muy rígidos por parte de las universidades



Carencia de Incentivo Entre los Actores



- ¿Cuál sería el beneficio a corto plazo?
- ¿Cuántas empresas ya están trabajando en este modelo?
- ¿Qué programas educativos pueden trabajar bajo este modelo?
- ¿Quién es el principal responsable de llevar el modelo?
- ¿Quién empieza hacer el primer contacto para que el modelo se implemente?
- ¿Realmente vale la pena la inclusión de alumnos de los primeros semestres?

Ambigüedad en la Operacionalización

- No existe flexibilidad en los planes de estudio
- Responsables de control escolar no comprometidos e involucrados
- Normatividad Universitaria
- Maestros y Directivos Tradicionales
- Modelos inadecuados de evaluación
- Desconocimiento del programa por parte del sector laboral
- Deficiente Vinculación bidireccional entre el Sector Laboral y Educativo
- No conocer las demandas actuales del mercado laboral



Viabilidad de la Educación Dual en la Educación Superior

- Como Facultad de Contaduría y Administración se acaban de re-estructurar los Cinco Programas Educativos incluyendo algunos de los requisitos de la Educación Dual:
- Desarrollar durante los procesos de enseñanza-aprendizaje en cada una de las materias y actividades del curriculum, competencias transversales y profesionales propias de cada Licenciatura.
- Son obligatorias las Prácticas Profesionales y el Servicio Social (Con créditos).
- Se cuenta con un Modelo Universitario de Formación Integral.
- Los lineamientos para la Formulación de las Propuestas Curriculares toman en cuenta entre otros aspectos la importancia de la profesión, requerimientos ocupacionales, factores macro sociales, económicos, políticos y ambientales, tendencias en el campo científico-disciplinario, campo laboral y competencias requeridas, tendencias educativas innovadoras acordes a una formación integral. Todo ello con el propósito de adaptarse en el ámbito laboral, pero también con la capacidad de generar y proponer nuevas ideas y/o soluciones a los retos que implica la experiencia profesional.

Conclusión

- La Formación Dual, implica que las empresas y los espacios educativos preparar de manera conjunta a los estudiantes; sin embargo la universidad tiene el compromiso no sólo de una formación dual, sino de una educación integral, con competencias transversales, profesionales, capaces de adaptarse a cualquier ámbito laboral, contextos sociales, económicos y políticos; y de manera permanente evalúa la pertinencia de sus programas educativos para prepararse anticipadamente a los requerimientos de la demanda laboral.

Bibliografía

- Dudas y reflexiones sobre el modelo de Formación Profesional Dual (2015), Recopilado el 28 de octubre de 2016 de: <https://blog.unlugarenelmundo.es/2012/03/16/dudas-y-reflexiones-sobre-el-modelo-de-formacion-profesional-dual/>
- Elbling, V. (2015) La Iniciativa Alemana de Formación Dual en México, embajada de la República Federal de Alemania en México.
- Fuentes, J. (2013) "JÓVENES QUE ESTUDIAN Y TRABAJAN" Un nuevo escenario, Editorial: El Perfil de un nuevo estudiante, N°5 abril 2013
- Manual para la Formulación de las Propuestas Curriculares y Planes de Gestión de la Nueva Oferta Educativa autorizada por el H. Consejo Directivo Universitario. (2007) Estrategia de Ampliación y Diversificación de la Oferta Educativa UASLP.
- Secretaría de Educación Pública (2015) MODELO MEXICANO DE FORMACIÓN DUAL, Subsecretaría de Educación Media Superior
- https://tesci.edomex.gob.mx/educacion_dual